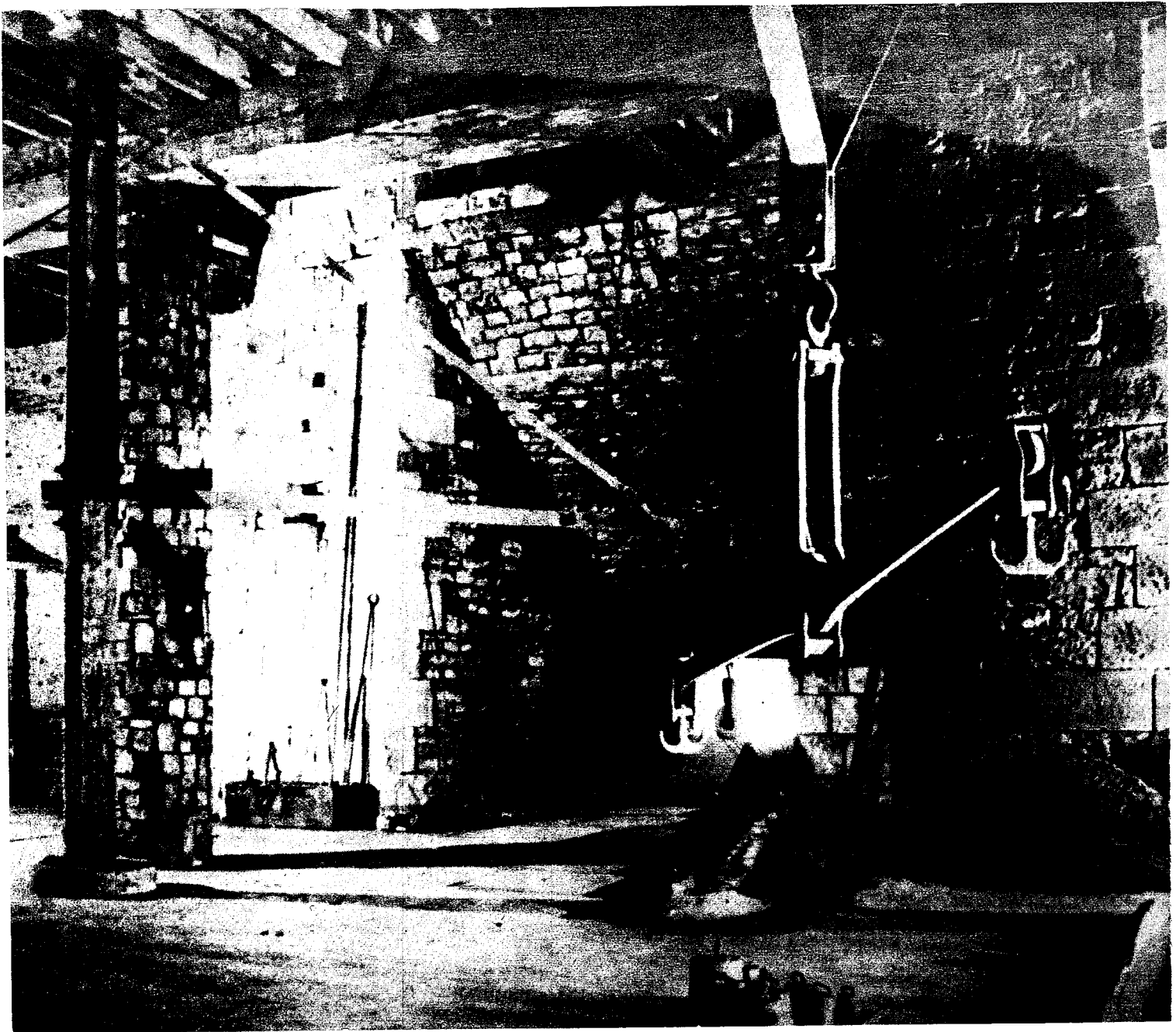


**Industriële  
archeologie**

door

**Adriaan Linters**



Toen einde 1971 wijlen Prof. Jan DHONDT aan de Gentse Rijksuniversiteit een vergadering belegde over iets dat "industriële archeologie" heette, waren er nog maar bitter weinig personen bekend met dat 'iets'.

Inmiddels staan we vijf jaar verder, vonden reeds vier nationale kongressen plaats, werd hier en daar over het onderwerp gepubliceerd.

Het is echter pas sedert een tweetal jaren, vooral na de tentoonstelling "En toen kwam de machine" (Brussel, einde 1975) dat het grote publiek ermee in contact kwam. De term klinkt velen nog vreemd in de oren, en wordt wel eens met een vogelbekdier vergeleken : de recentere nijverheid en de archeologie die vaak - ten onrechte - vereenzelvigd wordt met een louter graven naar het vroegste verleden, lijken moeilijk met elkaar te verbinden.

De term "industriële archeologie" werd in de jaren 1950 in Engeland gelanceerd, eerst door Donald DUDLEY, hoogleraar in de klassieke filologie aan de universiteit van Birmingham, en werd in 1955 voor het eerst gepubliceerd in een artikel van de hand van Michael RIX, in het tijdschrift 'The Amateur Historian'. Aldra waaide de term - vertaald of onvertaald - over naar de meeste west- en oost-europese landen (met uitzondering van zuid-europa en de U.S.S.R.) en naar de U.S.A. Paradoksaal genoeg zou België, het tweede geïndustrialiseerde land ter wereld, één der laatste zijn om de monumenten van bedrijf en techniek voor studie en konservatie te behouden en te aanvaarden.

Alhoewel het moeilijk is de term "industriële archeologie" precies te definiëren (1), menen wij te mogen stellen dat het onderwerp zich bezig houdt met de studie van de materiële overblijfselen van de vroegere industriële cultuur. Niet met de bedoeling een stel mooie fotoboekjes samen te stellen over oude hoogovens, mijnschachten, stations, silo's, arbeidershuizen,...; niet uit heimwee naar de bloeitijd van het industrieel kapitalisme (2). Maar wel omdat men in de historische studie de materiële infrastructuur aan een onderzoek wil onderwerpen.

Omdat men wil nagaan hoe en waarom deze zich ontwikkelde. Omdat men wil nagaan welke de interacties waren tussen de materiële infrastructuur en de geestelijke, sociale, politieke, ... suprastructuur. Omdat men graag zou weten hoe ons heden door dat materiële verleden nog (?) steeds bepaald of gedetermineerd wordt. De grote fout van het historisch onderzoek tot op heden was dat men zich steeds tot de suprastructuur beperkte. Hoofdzakelijk dan nog op basis van suprastructurele bronnen (dokumenten, papier). Mogelijk kan industriële archeologie alvast dit (helpen) relativeren. In het kader van de industriële archeologie kunnen/mogen de technologische veranderingen dus slechts



gezien worden in hun historisch-maatschappelijke en evolutieve kontekst.

Daarenboven willen wij van in den beginne stellen dat de industriële archeologie niet louter en alleen een 'studie' is. Precies omdat men zich met materiele dingen bezig houdt, omwille van de inhoudelijke waarde daarvan, omwille van de relevantie van bepaalde behandelde relikten, tracht men gelijklopend een konsekvente politiek te voeren om de zinvolle relikten op te nemen in een dynamische visie op monumentenzorg. Het is o.m. via die weg dat men de inherente - sociaal-sensibiliserende - waarden van een historische evolutie voor de huidige maatschappij kan konkretiseren.

Ook moet uiteraard gedacht worden aan de ecologische-ekonomische voordelen welke schuilen in het herbruiken/renoveren van stoere, aanpasbare panden aan hedendaagse noden. Dit geldt niet alleen voor de industriële archeologie - doch de ondervinding in het buitenland heeft uitgewezen hoe gemakkelijk precies dië funktionele ruimten aanpasbaar zijn - maar slechts al te zelden wordt vooraleer de sloop te overwegen, een kosten/baten analyse gemaakt over mogelijk herbruik van het pand.

Een afbakening van het onderwerp kan men best geven op basis van het begrip 'industriële proces' : IEMAND PRODUCEERT ERGENS IETS VOOR IEMAND. Aldus komen in de industriële archeologie niet alléén fabrieken aan bod - een maar al te vaak gehoorde misvatting - maar ook de produktiesystemen (machines voor drijfkracht en produktie), de arbeids- en woonomstandigheden van de producenten, de geproduceerde goederen, de wijzen om grondstoffen en afgewerkte produkten op de juiste plaats te krijgen, de organisatie van de verkoop, en uiteindelijk eveneens de industrialisatie van de agrarische sektor. Het zijn dus de materiële relikten van een totale kultuur waar het om gaat : van de prikkeldraad rond de landerijen (die er maar kon komen door een betere en goedkopere techniek van staalproduktie en draadtrekkerijen) tot de zwarte industrieland-schappen.

Aldus omvat het onderwerp ruim twee eeuwen snelle, massale, kwantitatieve en kwalitatieve evolutie, met een eigen en specifiek karakter.

Het betekent ook een massa onderzoeksmateriaal - alhoewel dagelijks meer en meer reddeloos verdwijnt onder bulldozers, als schroot, naar de vuilnisstort, de papiermolen of een brandstapel gevoerd wordt. Het is dan al vlug duidelijk dat de industriële archeologie NIET kan berusten bij een éénmans-aanpak, of bij één discipline. Integendeel, de veelzijdigheid van het onderwerp vereist een maximale samenwerking tussen, en biedt tal van mogelijkheden voor (kunst)-historici, archeologen, architecten, ingenieurs, technici, geografen, fotogra-

fisch geschoolden, en noem maar op. Hun inbreng dient in PLOEG georganiseerd, waarbij elke discipline haar steentje bijbrengt, maar openstaat voor de ander.

Interdisciplinair dus. Maar ook "demokratisch"...

Uiteindelijk kan/zal/hoeft het zwaartepunt niet bij de/deze "specialisten" te berusten. Bij een bredere participatie, waarbij iedereen zijn inbreng kan hebben, zal men de industriële archeologie o.m. kunnen vrijwaren van allerhande theoretische en wereldvreemde bespiegelingen. Wie kan tenslotte best evalueren wat een machine betekent, dan iemand die dagelijks nog aan 'een' machine staat? Wie weet best welke de voor- en nadelen zijn van een arbeidershuis, dan diegene die het bewoont? En tenslotte : wie kent best zijn streek, de mogelijkheden en problemen ervan, dan de lokale inwoner.

Alleen al om die redenen kan men niet anders dan vanaf het begin een brede participatie uitbouwen (3).

De 'industriële archeologie' bestaat niet. De "industriële-archeologische werkgemeenschap" bestaat wel.

#### NOTEN.

- (1) : *Tijdens een kongres dat op 20-22 september 1976 in Le Creusot, Frankrijk plaats vond, traden duidelijk twee 'scholen' naar voren : zij die de industriële archeologie zagen als de "archeologie van de industrie" (dus thematisch, vanaf de prehistorie tot en met vandaag), en zij die de industriële archeologie wensten te zien als "de archeologie van de industriële periode", met een eigen onderwerp en methode, naast bv. de prehistorische, de grieks-romeinse, de middeleeuwse, en post-middeleeuwse archeologie. Door de laatste school werd de eerste terecht het verwijt toegestuurd, niet alleen dat zij het door anderen reeds aangepakte werk nog eens - vaak minder gespecialiseerd - gaat overdoen, maar vooral dat zij de TOTALITEIT van het industrieel-maatschappelijk proces uit de recente periode opoffert, ten voordele van een louter technisch-wetenschappelijk aspect. Inderdaad, de industriële archeologie kan slechts een sociale relevantie krijgen wanneer zij naar de totaliteit van de industrieel-maatschappelijke structuur wil peilen (zie onze bemerkingen i.v.m. de zin van de studie van de materiële infrastructuur). Vandaar onze bewuste keuze voor de industriële archeologie als "archeologie van de industriële periode", of nog : als "geschiedenis van de materiële cultuur van het industriële tijdperk".*

- (2) : *En dus duidelijk niet met een motivatie, zoals Georges van den Abeelen, voorzitter van het (Belgisch) Centrum voor Industriële Archeologie deze - in persoonlijke naam - meent te moeten omschrijven in een interview dat hij in 1972 aan de R.T.B. gaf : "Het was mooi, verstikkend weliswaar, maar het was mooi. Het was een wereld van miserie, ziekte, strijd, oproer, maar het was mooi." Ter informatie kan bijgevoegd worden dat G. van den Abeelen algemeen adviseur is bij het Verbond van Belgische Ondernemingen...*
- (3) : *Bv. door vrijwilligers te organiseren in werkgroepen, waar men de nodige scholing, coördinatie, informatie-uitwisseling, enz... voorziet. De in 1971 opgerichte Werkgroep voor Industriële Archeologie der R.U.G. (WIARUG, p/a. Seminarie voor Nieuwste Geschiedenis, Blandijnberg 2, 9000 Gent) tracht zo een 'open universiteit' (nl. door de RUG op dit vlak te 'openen') uit te bouwen, o.m. door het organiseren van een permanente VRIJE lessencyclus industriële archeologie (15 lessen per jaar, op woensdagavonden van 19-21 uur), door uitgave van een berichtenblad, door de organisatie van stadswandelingen, door een organiseren van vrijwilligers (gaande van huisvrouwen, via studenten van diverse pluimage, tot en met enkele arbeiders en hooggespecialiseerde technici...) o.a. rond beluiken, tekstiel, stoommachines, conservatieproblematiek, enz. Inmiddels bestaan sedert kort werkgroepen - of zijn deze in oprichting - te Antwerpen, Leuven en Limburg. In Hamme werkt een leraar met zijn leerlingen rond dit onderwerp... Nationaal kan men zich richten tot : Inventaris Industrieel Patrimonium, (t.a.v. Adriaan Linters), p/a. Rijksdienst voor Monumenten- en Landschapszorg, Provinciale directie Oost-Vlaanderen, Predikherenlei 2, 9000 Gent.*